

**Deutsches Eigenkapitalforum  
Herbst 2003**

*Unternehmenspräsentation*

*27. November 2003*

## Agenda

- **Kurzprofil**
- **Zwischenbericht III/2003**
- **Marktumfeld, Positionierung**
- **Strategie, Ausblick**
- **Anhang**

## *Fokussierte Logistik-Gruppe mit umfangreichem Spezial-Know-how*

- Die D.Logistics AG ist eine Beteiligungsholding, deren Töchter logistische Dienstleistungen anbieten, die überwiegend kunden- und projektbezogen erbracht werden.
- Unsere Geschäftsfelder sind:
  - Konsumgüterverpackung
  - Industriegüterverpackung
  - Lagerlogistik
  - Mehrwertdienste
- Unsere Leistungen bieten wir branchenübergreifend an, wobei unsere Schwerpunkte in den Sektoren **Automobil, Chemie, Elektronikhersteller, Health Care, Konsumgüter, Luftfracht** und **Maschinen- und Anlagenbau** liegen.

### Überblick



\* Stand 2002

## Agenda

- **Kurzprofil**
- **Zwischenbericht III/2003**
- **Marktumfeld, Positionierung**
- **Strategie, Ausblick**
- **Anhang**

***D.Logistics im 3. Quartal***

- **Ergebnis deutlich über Vorjahr aber unter Plan**
- **Restrukturierung in der Industriegüterverpackung weitgehend umgesetzt**
- **Weitere Reduzierung der Finanzverbindlichkeiten von 106 auf 100 Mio. €**
- **Sachkapitalerhöhung (Einbringung von Darlehen) im Volumen von 5,65 Mio. € (3,5 Mio. Aktien) durchgeführt**
- **Schiedsverfahren in Sachen Infraseriv wird fortgeführt**
- **Schiedsverfahren in Italien zugunsten von D.Logistics entschieden**

## Gewinn-und-Verlust-Rechnung

T€	Q3 2003	Q3 2002	9M 2003	9M 2002
Umsatz	78.612	82.403	234.620	245.222
Bruttoergebnis	8.694	7.834	25.614	27.311
EBITDA	4.585	(5.678)	13.708	1.526
EBITA	1.509	(9.204)	3.194	(8.062)
EBT	240	(12.429)	(925)	(15.815)
Steuern	(1.081)	4.832	(1.937)	6.745
Anteile Dritter	(24)	(381)	(330)	(720)
Discontinued Operations	103	(7.611)	145	(10.550)
Erstmalige Anwendung von SFAS 142	-	-	-	(76.593)
Konzernergebnis	(978)	(15.889)	(3.047)	(96.933)

## Vermögensstruktur

T€	09/2003	%	06/2003	%	12/2002	%
Kurzfristiges Vermögen	102.124	35,9	105.985	36,3	130.257	40,9
Langfristiges Vermögen	182.350	64,1	186.172	63,7	188.106	59,1
Bilanzsumme	284.474	100,0	292.157	100,0	318.363	100,0
Kurzfristige Verbindlichkeiten	124.622	43,8	130.305	44,6	151.991	47,7
Langfristige Verbindlichkeiten	68.056	23,9	71.921	24,6	71.043	22,3
Eigenkapital	91.796	32,3	89.931	30,8	95.329	30,0
Finanzverbindlichkeiten	100.267	35,3	106.405	36,4	119.884	37,7
Netto-Finanzverbindlichkeiten	88.350	31,1	88.998	30,5	100.648	31,6



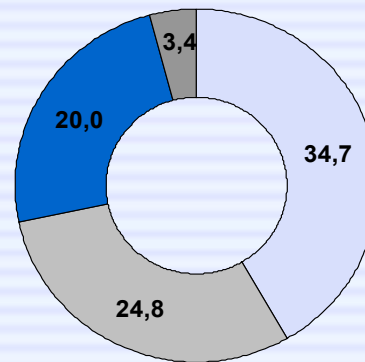
**Cashflow / Investitionen**

<b>T€</b>	<b>Q3 2003</b>	<b>Q3 2002</b>	<b>9M 2003</b>	<b>9M 2002</b>
<b>Cashflow aus lfd. Geschäftstätigkeit</b>	<b>(3.259)</b>	<b>8.897</b>	<b>2.835</b>	<b>352</b>
<b>Cashflow aus Investitionstätigkeit</b>	<b>(110)</b>	<b>2.355</b>	<b>5.531</b>	<b>(5.397)</b>
<b>Cashflow aus Finanzierungstätigkeit</b>	<b>(2.067)</b>	<b>(6.621)</b>	<b>(15.546)</b>	<b>(7.679)</b>
<b>Veränderung liquide Mittel</b>	<b>(5.490)</b>	<b>(4.631)</b>	<b>(7.319)</b>	<b>(12.724)</b>
<b>Veränderung der Nettoliquidität</b>	<b>648</b>	<b>11.252</b>	<b>12.298</b>	<b>(5.045)</b>
<b>Investitionen in SA und immat. VG</b>	<b>(1.059)</b>	<b>(2.645)</b>	<b>(9.789)</b>	<b>(10.397)</b>

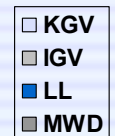
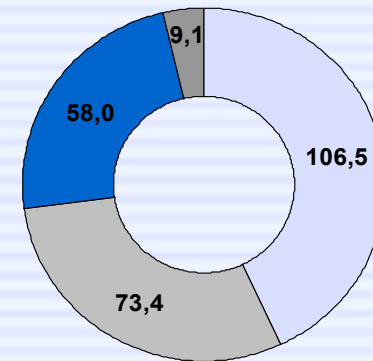
## Segmentumsatz 2003

- Umsatzstärkstes Segment ist die „Konsumgüterverpackung“ (rd. 43% des Umsatzes)
- Segment „Mehrwertdienste“ fungiert überwiegend als „Chancenpool“
- Fokus auf Europa (84% des Umsatzes), starkes Standbein in Amerika (16%)
- Deutschlandanteil in den ersten 9M 2003 leicht gestiegen (50,9 nach 48,2% in 2002)

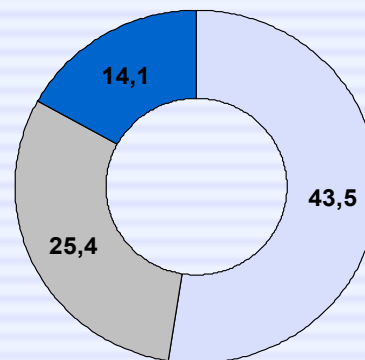
Segmentumsatz (Q3 2003)



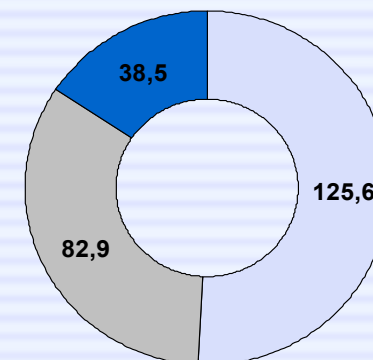
Segmentumsatz (9M 2003)



Regionen (Q3 2003)



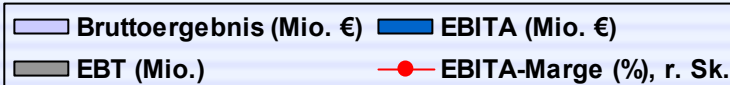
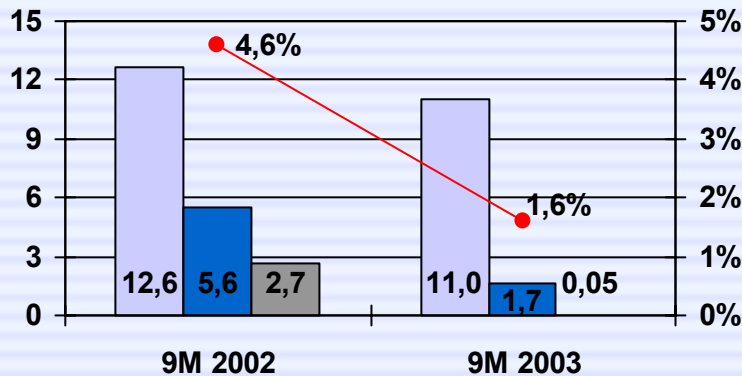
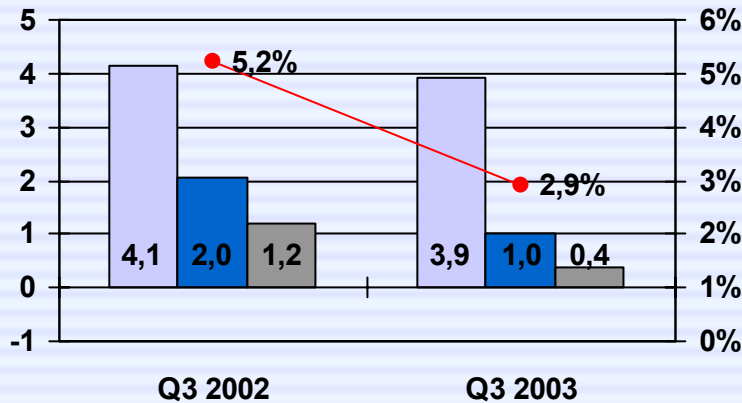
Regionen (9M 2003)



Zahlen vor Konsolidierung

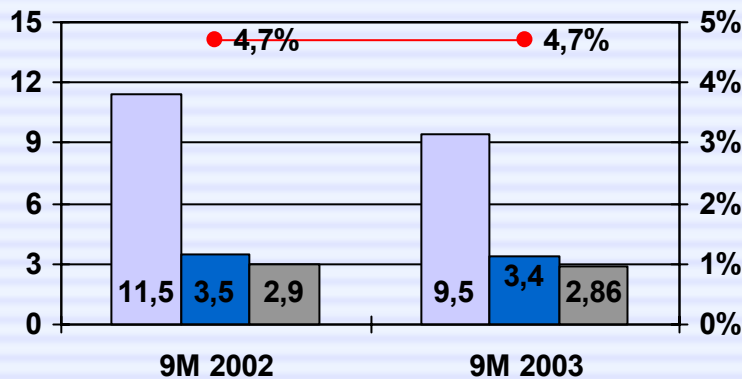
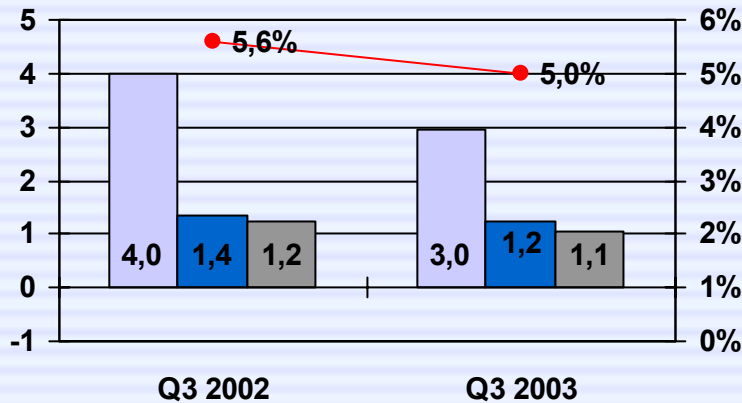
KGV = Konsumgüterverpackung, IGV = Industriegüterverpackung, LL= Lagerlogistik, MWD = Mehrwertdienste

## Konsumgüterverpackung



- Umsatz Q3 2003 34,7 Mio. € (-11,4%) 9M 2003: 106,5 (-11,6%)
- USA: Anpassung der Fixkostenschwelle und zusätzliche Vertriebsmaßnahmen
- Italien: durch Kundenentscheidung verzögerter Umzug in das neue Lager
- Starker Euro belastet
  - die Ergebnisse der US-Töchter
  - die für Kunden eingekauften Rohwaren und Fertigprodukte in Italien
- In den anderen Unternehmen des Segmentes wurden die Planzahlen teilweise deutlich übertroffen

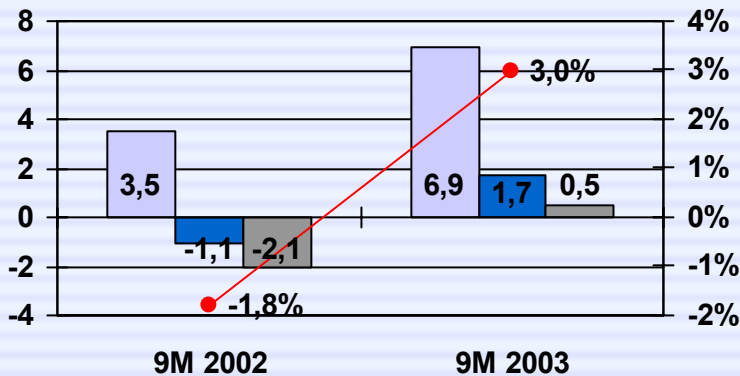
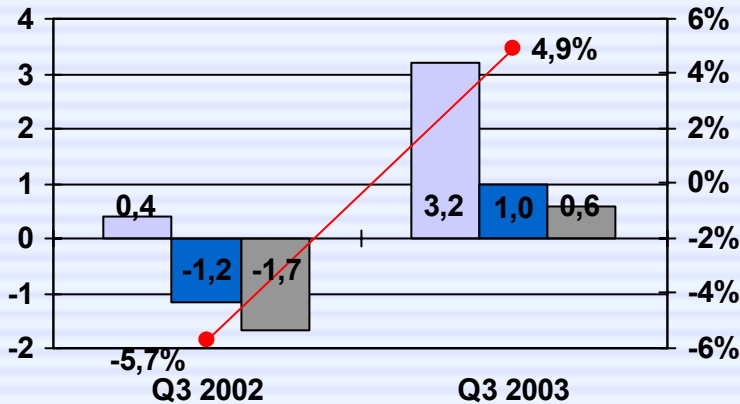
## Industriegüterverpackung



- Umsatz Q3 2003 24,8 Mio. € (+3,6%) 9M 2003: 73,4 (-0,2%)
- Umfassende gesellschaftsrechtliche und organisatorische in der Umsetzung
- Gesellschaftsrechtliche Reorganisation zu 85% erfolgt
- Weitere namhafte Kundenprojekte gewonnen
- Verschuldung weiter zurückgeführt

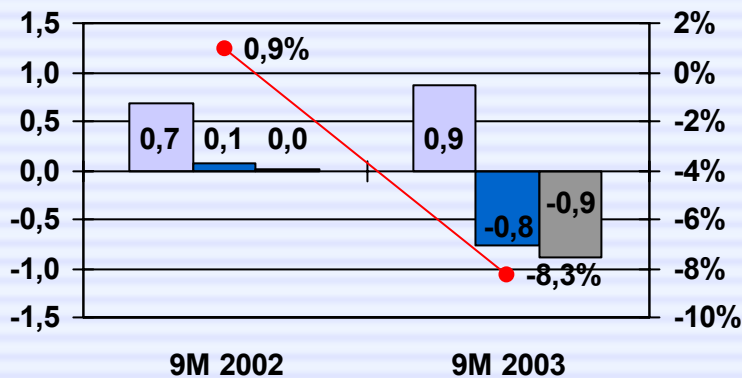
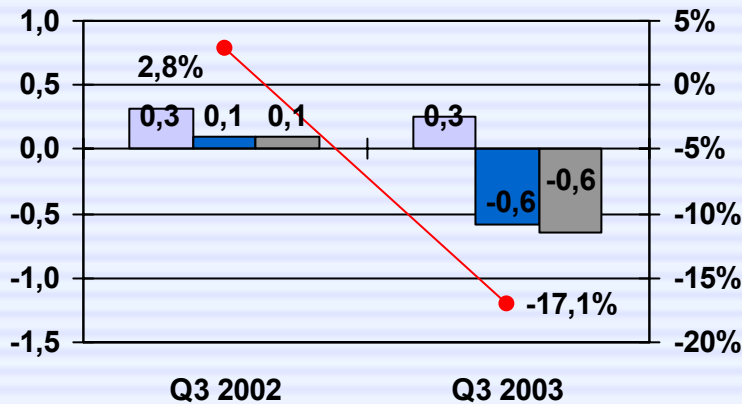
Bruttoergebnis (Mio. €)
  EBITA (Mio. €)
  EBT (Mio.)
  EBITA-Marge (%), r. Sk.

## Lagerlogistik



- Umsatz Q3 2003 20,0 Mio. € (-0,9%), 9M 2003: 58,0 (-1,1%)
- EBITA deutlich über Vorjahr aber per 9M noch unter Plan
- Belastende Sonderfaktoren
  - T-D.Logistics verspätet gestartet
  - Verzögerte Bauvorhaben bei Dualogis
  - Zusätzliche Umstrukturierungskosten bei Dönne+Hellwig
- Insgesamt erfolgreicher Turnaround

## Mehrwertdienste



- Umsatz Q3 2003 3,4 Mio. € (-0,6%), 9M 2003: 9,1 (+10,6%)
- Umsatz und Ergebnis deutlich unter Plan
- Belastende Faktoren
  - Verkauf der profitablen BC&LC N.V.
  - Logmed: Entscheidung voraussichtlich noch in diesem Jahr
  - Vorlaufaufwendungen bei der seit 1.5.2003 konsolidierten Droppoint Holdings
  - Aircon: verstärkter Einkauf von Luftfrachtcontainern, die sofort aufwandswirksam erfasst werden

## Agenda

- **Kurzprofil**
- **Zwischenbericht III/2003**
- **Marktumfeld, Positionierung**
- **Strategie, Ausblick**
- **Anhang**

## Marktübersicht Logistikmarkt Europa

### Logistikmarkt Europa

470 Mrd. €, davon 320 Mrd. € TUL-Logistik

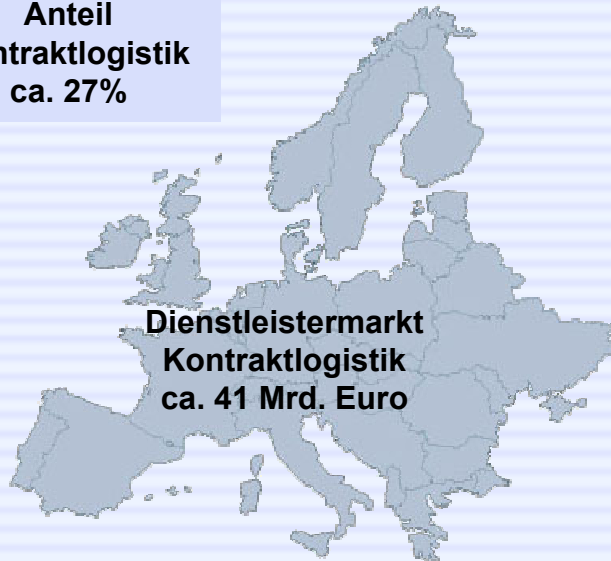
Anteil Kontrakt-  
logistik ca. 32%



10-15%  
p.a.

Anteil TUL-  
Logistik ca. 68%

Outsourcing-  
Anteil  
Kontraktlogistik  
ca. 27%



### Logistikmarkt Deutschland

157 Mrd. €, davon 95 Mrd. € TUL-Logistik

Anteil Kontrakt-  
logistik ca. 30%



10-15%  
p.a.

Anteil TUL-  
Logistik ca. 60%

Outsourcing-  
Anteil  
Kontraktlogistik  
ca. 30%



Outsourcing-  
Anteil TUL-  
Logistik ca. 62%



5-6%  
p.a.

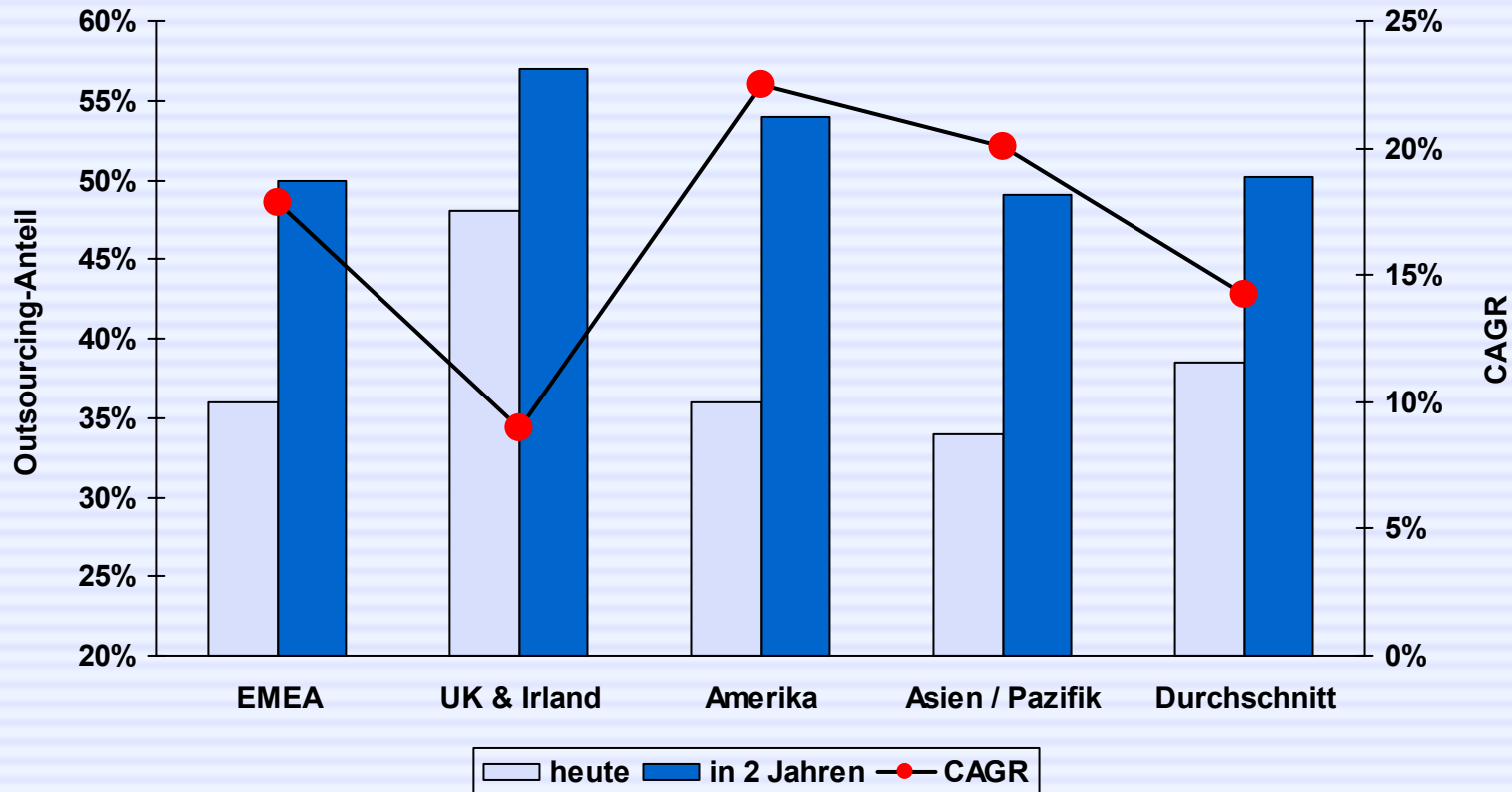


2-5%  
p.a.



## Der Trend zum Outsourcing ist ungebrochen

### Aktueller Outsourcing-Anteil der Supply Chain vs. Erwartung in 2 Jahren



Quelle: Exel, 2003 MORI Survey

## *Fokussierte Logistik-Gruppe mit Schwerpunkt Verpackung (I)*

### ● **Konsumgüterverpackung**

- **Vollständige Abdeckung des Verpackungsprozesses (vom Design bis hin zu kundenspezifischen Verpackungen aller Art)**
- **Focus Europa, starkes Standbein in den USA**
- **Branchenschwerpunkt: Automobil, Konsumgüter**

### ● **Industriegüterverpackung**

- **Komplettlösungen von der Produktionsversorgung bis zur Versandabwicklung; Spezial-Know-how in der Verpackung komplexer Industrieanlagen**
- **Deutschlandweites Standortnetzwerk, Marktführer in Deutschland, globaler Service**
- **Branchenschwerpunkt: Maschinen- und Anlagenbau**

## *Fokussierte Logistik-Gruppe mit Schwerpunkt Verpackung (II)*

### ● Lagerlogistik

- Abwicklung sämtlicher Lager-, Transport- und Versandaufgaben (Inhouse-Outsourcing<sup>®</sup>)
- Fokus Zentraleuropa
- Branchenschwerpunkt: Automobil, Elektronikhersteller, Health Care, Konsumgüter, Airport Services (Cargo Handling)

### ● Mehrwertdienste

- Elektronische Datenkommunikation im Gesundheitswesen
- Last Mile Solutions

## Agenda

- **Kurzprofil**
- **Zwischenbericht III/2003**
- **Marktumfeld, Positionierung**
- **Strategie, Ausblick**
- **Anhang**

## *Strategie in den Geschäftsfeldern (I)*

### ● **Industriegüterverpackung**

- **Regionale Expansionsstrategie, Globalisierung des Produktes Verpackung**
- **Steigerung der Wertschöpfung durch weitere Verbesserung der EDV-Strukturen, Materialwirtschaftssysteme und standardisierte Verpackungstechniken**
- **Führung des Teilkonzerns mit dezentralen Verantwortlichkeiten**

### ● **Konsumgüterverpackung**

- **Kundenorientierte Strategie**
- **Stärkere Integration der internationalen Standorte**
- **Erweiterung des Lösungsspektrums**

## Strategie in den Geschäftsfeldern (II)

### ● Lagerlogistik

- Organisches Wachstum mit bewährten Konzepten (Inhouse-Outsourcing<sup>®</sup>)
- Stabilisierung
- Optimierung der internen Organisations- und Verwaltungsstrukturen

### ● Mehrwertdienste

- Weiterentwicklung der vielversprechenden Geschäftsmodelle
- Portfoliobereinigung

**Perspektive 2003**

- **Umsatz ca. 315 Mio. €**
- **Operatives Ergebnis (EBITA) rund 5 Mio. €**
- **Weitgehend ausgeglichenes Ergebnis der gewöhnlichen Geschäftstätigkeit**
- **Reduzierung der Netto-Finanzverschuldung in Richtung 80 Mio. €**
- **Erfolgreiche operative und organisatorische Integration der Industriegüterverpackung**

## Agenda

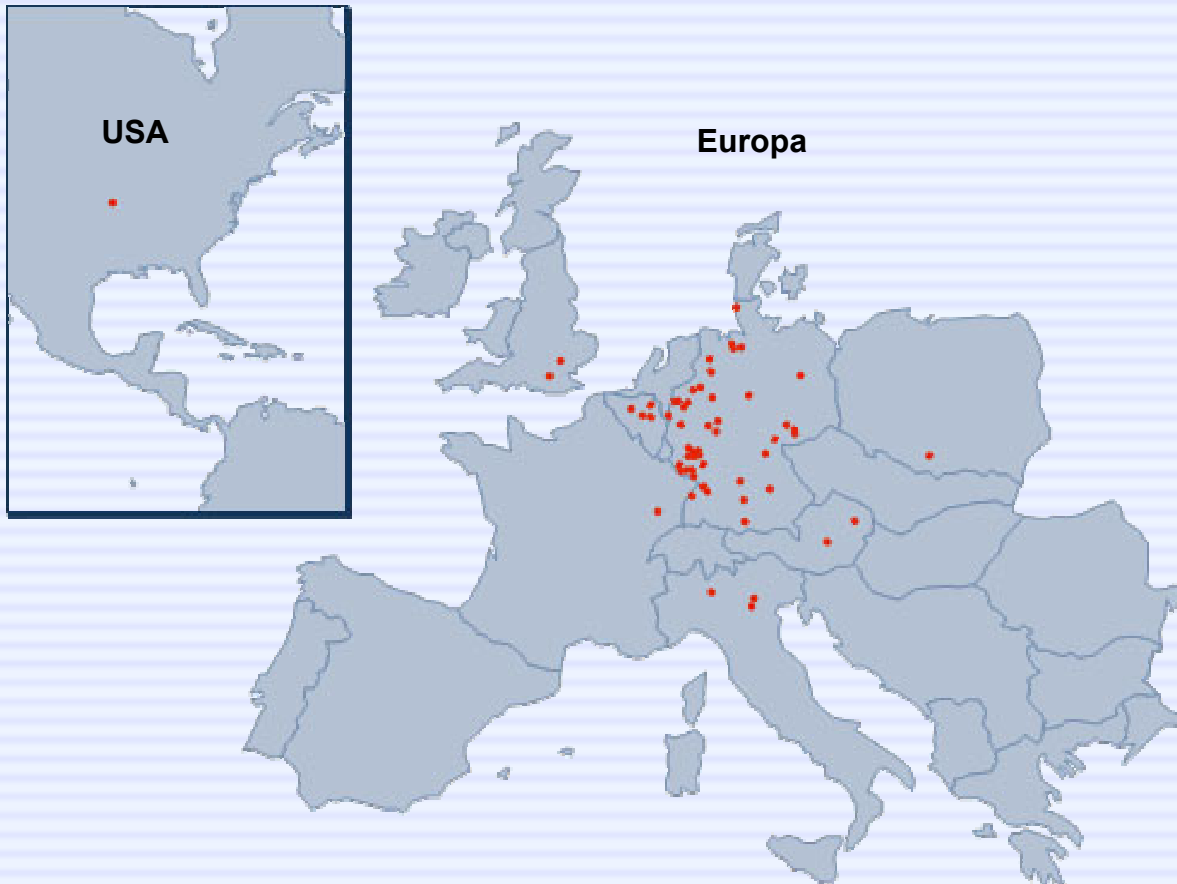
- **Kurzprofil**
- **Zwischenbericht III/2003**
- **Marktumfeld, Positionierung**
- **Strategie, Ausblick**
- **Anhang**



## Wichtige Termine

- **25. November 2003**      **Zwischenbericht III/2003, 1. Juli – 30. September**  
DVFA-Analystenkonferenz
- **27. November 2003**      **Präsentation auf dem Deutschen Eigenkapitalforum**
- **31. März 2004**      **Jahresabschluss 2003**  
Presse-Telefonkonferenz  
Analysten-Telefonkonferenz
- **25. Mai 2004**      **Zwischenbericht I/2004, 1. Januar – 31. März**  
Presse-Telefonkonferenz  
Analysten-Telefonkonferenz

## Schwerpunkt Europa – starkes Standbein in den USA



## Breite Kundenbasis

- ABB
- Agilent Technologies
- Alstom
- Acordis
- arvato logistics services
- Audi
- Barmag
- Beiersdorf
- Binda
- Bosch
- Candle-Lite
- Chanel
- Dell'Orto
- Dr. Schär
- Dürr
- Duracell
- Ferrero
- Gillette Group
- Hermes
- Hewlett-Packard
- IBM
- Infracore
- KHS
- Kronos
- Lagostina
- Loacker
- Lohmann & Rauscher
- Lufthansa Cargo
- MAN Nutzfahrzeuge
- Marconi
- Marvil Products
- Medion
- Mölnlycke
- New Zealand Post
- Pfizer
- Procter & Gamble
- Sanford
- Siemens
- Stant MfG
- Surgical Appliance
- Terumo Medical
- Totes
- United States Playing Cards
- Volkswagen
- Wacker

## Ertragslage

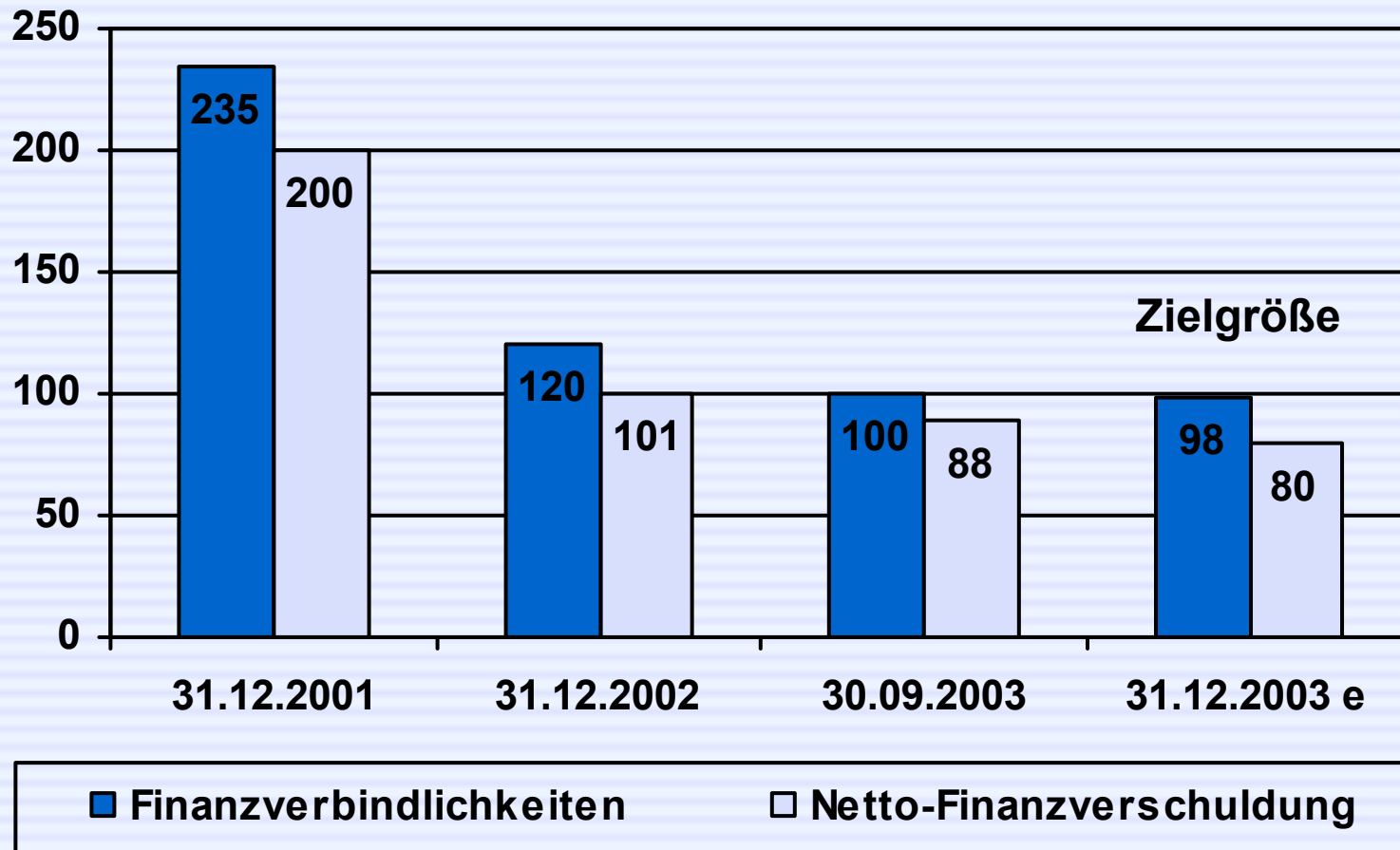
T€	2002	2001	2000	1999
Umsatz	342.582	484.272	382.518	64.820
Inland	156.477	173.930	185.137	31.891
Ausland	186.105	310.342	197.377	32.929
Auslandsquote (%)	54,32	64,08	51,60	50,80
EBITDA	5.587	42.371	35.004	6.422
EBITA	(6.205)	24.463	24.503	4.456
EBIT	(6.205)	12.420	23.384	4.252
EBT	(17.763)	1.643	18.590	4.514
Steuern	(1.484)	(5.311)	(7.762)	(1.789)
Anteile im Fremdbesitz	(613)	(1.599)	(1.207)	(356)
Discontinued Operations	3.303	(20.407)	-	-
Erstmalige Anwendung von SFAS 142	(76.593)	-	-	-
Konzern-Jahresergebnis	(91.666)	(25.674)	9.621	2.369

## Vermögensstruktur / Cashflow / Investitionen

T€	2002	2001	2000	1999
Anlagevermögen	188.106	370.340	297.431	19.201
Umlaufvermögen	130.257	187.650	144.208	32.835
Bilanzsumme	318.363	557.990	441.639	52.036
Eigenkapital	95.329	194.742	221.558	29.561
Fremdkapital	223.034	363.248	220.081	22.475
Eigenkapitalquote (%)	29,94	34,90	50,16	56,81
Netto-Finanzverbindlichkeiten	100.648	199.541	76.381	(11.620)
Cashflow aus lfd. Geschäftstätigkeit	5.879	(399)	13.468	3.940
Cashflow aus Investitionstätigkeit	33.946	(95.952)	(289.852)	(13.467)
Cashflow aus Finanzierungstätigkeit	(55.656)	138.232	279.731	24.793
Investitionen in Sachanlagen	23.865	31.956	24.858	2.045
Veränderung der Nettoliquidität	98.893	(123.160)	(88.001)	14.722
Mitarbeiter (per 31.12.)	3.686	6.214	4.782	1.247

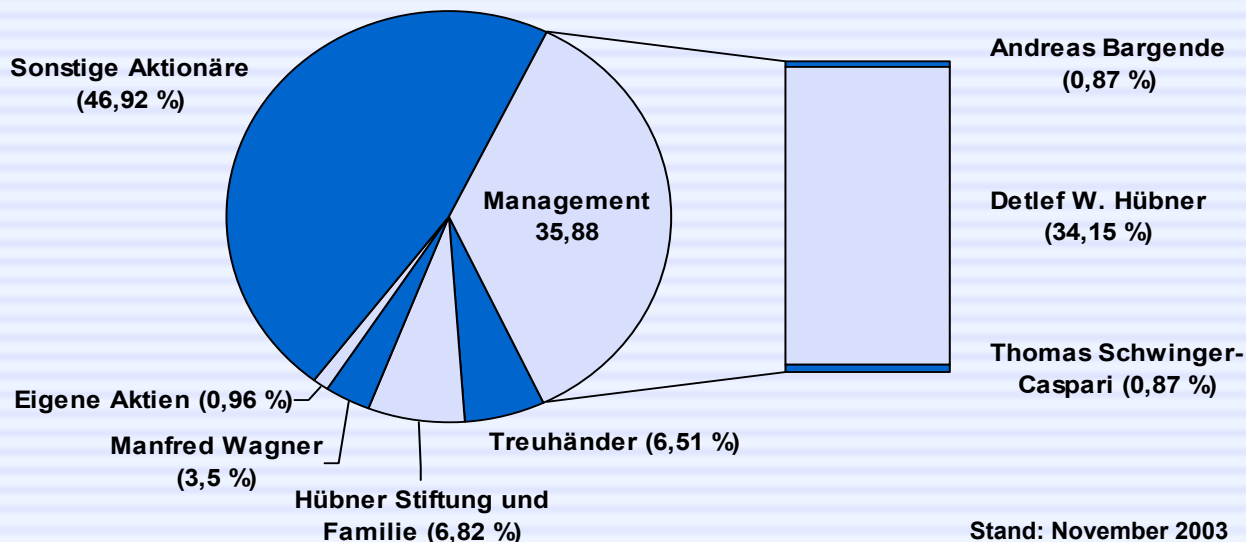
## Verschuldung deutlich reduziert

Verschuldung (Mio. €)



## Mitglied im Prime Standard

- D.Logistics wird im Prime Standard des geregelten Marktes notiert und erfüllt damit die strengsten Transparenzstandards in Europa
- Die D.Logistics-Aktie ist Bestandteil des SDAX
- Aktionärsstruktur



## *Ihr Kontakt zu uns*

- **D.Logistics AG**
- **Rainer Monetha**
- **Leiter Investor & Public Relations**
- **Tel.: 06122 / 50 – 12 38**
- **Fax: 06122 / 50 – 13 06**
- **E-Mail: [info@dlogistics.com](mailto:info@dlogistics.com)**